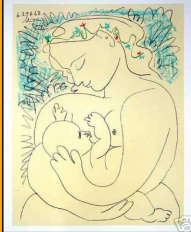


<p>Seminario Internacional de Bancos de Leche Humana</p> <p>La Red de Bancos de Leche Humana lanzó el SI G TeleRedeBLH</p> <p>Pág. 2</p>	<p>Arte y Lactancia Materna</p> <p>Pablo Picasso. Pág. 6</p> <div>  </div>	<p>Capacitación Regional en la iniciativa Hospital Amigo del Niño en Guatemala</p> <p>Pág. 5</p>
--	--	--

Conociendo los BLH de Iberoamérica

Banco de Leche Humana del Hospital Materno Infantil "Ramón Sardá", Ciudad Autónoma de Buenos Aires, Argentina

Pág. 3, 4 y 5



NOTICIAS EN IBEROAMÉRICA:

Primer banco de leche materna en Paraguay,

La lactancia, una práctica decisiva para evitar la desnutrición infantil,

Inauguración de Lactario en la Legislatura porteña ,

Banco de leche de Amazonas promueve campaña para juntar frascos,

Recomiendan leche materna en poblaciones afectadas por la sequía para evitar desnutrición y más.... Pág. 7, 8 y 9

La Red de Bancos de Leche Humana lanzó el SIG TeleRedeBLH

Seminario Internacional de Bancos de Leche Humana

Una breve sesión marcó la importancia del SIG TeleRedeBLH para la Red de Bancos de Leche Humana

El lanzamiento del SIG TeleRedeBLH de la Red Universitaria de Telemedicina fue perjudicado por un corte de energía eléctrica, causando atraso en el inicio de la transmisión en tiempo real. Este hecho hizo con que algunos de los participantes que aguardaban en sus instituciones el video o la web conferencia no asistiesen la sesión de lanzamiento y la conferencia inaugural que fue realizada por la Dra. Elsa Regina Justo Giugliani.

Para aquellos que no asistieron o los que desean ver, informamos que el video con esta primera conferencia estará disponible en breve, en la página del Canal Saúde y en el Portal de IberBLH.



SIG TeleRedeBLH

El acceso es en tiempo real y permite la participación de todos los Bancos de Leche Humana, con posibilidad de interacción por chat.

Los profesionales de Bancos de Leche Humana localizados en instituciones brasileñas que ya están en la Red Universitaria de Telemedicina (RUTE) podrán participar por videoconferencia en sala equipada para este fin.

Las transmisiones serán disponibilizadas también por internet vía streaming. El acceso es realizado en la página del Canal Saúde (<http://www.canalsaude.fiocruz.br>), clicando en la llamada para la conferencia del SIG TeleRedeBLH, en la sección de "Destaques" de la página inicial.


El SIG TeleRedeBLH tendrá una sesión por mes, en un jueves, siempre de las 12h00min a las 13h30min, horario de Brasília, excepto las actividades especiales realizadas los días 23/11/2009; 29/07/2010 y 01/08/2010.

Más información aquí:

http://www.iberblh.org/iberblh/index.php?option=com_content&view=article&id=151&Itemid=60

Conociendo los BLH de Iberoamérica

Banco de Leche Humana del Hospital Maternidad Ramón Sardá, Bs. As., Argentina



El Hospital Materno Infantil Ramón Sardá, es un Centro Perinatológico de alta complejidad que asiste a 6000-7000 Recién Nacidos por año, en Buenos Aires, Argentina. Es un modelo de referencia como Maternidad Pública al Servicio de las Familias.

Ha sido acreditado por UNICEF / OMS y por el Ministerio de Salud de la Nación "Hospital Amigo de la Madre y el Niño" por proteger y apoyar la Lactancia Materna.



Conociendo los BLH de Iberoamérica

Banco de Leche Humana del Hospital Maternidad Ramón Sardá, Bs. As., Argentina



Envíen las fotos de sus Bancos de Leche para iberblh@fiocruz.br



Hospital Materno Infantil "Ramón Sardá"

Esteban de Luca 2151

(1246) Buenos Aires

Capital Federal

Teléfono: (54 11) 49.43.35.67

Fax: (54 11) 49.43.77.79

e-mail: sarda@datamarkets.com.ar

sarda@intramed.net.ar



Cursos de Lactancia



Cursos de Lactancia

Envíen las fotos de sus Bancos de Leche para iberblh@fiocruz.br

Capacitación Regional en la iniciativa Hospital Amigo del Niño 19 - 23 de octubre de 2009 Guatemala



En Guatemala se juntaron representantes del sector de la salud de siete países latinoamericanos para aprender cómo garantizar que los hospitales de sus países sean "amigos del niño" por medio de la promoción activa de la lactancia materna para las madres y los recién nacidos.

El taller es parte de la iniciativa "Hospital Amigo del Niño", puesta en marcha por la OMS en colaboración con el UNICEF en el año 1991 para proteger, promover y apoyar la lactancia materna, la intervención preventiva más eficaz para evitar la mortalidad infantil.

El taller de esta semana, auspiciado por la Organización Panamericana de la Salud (OPS), UNICEF y el Ministerio de Salud de Guatemala, busca renovar la iniciativa "Hospital Amigo del Niño" a nivel regional con nuevos materiales y la replicación de la capacitación a nivel nacional por parte de los participantes cuando vuelvan a sus países.

Todos los países invitados —Bolivia, Brasil, Costa Rica, Ecuador, Guatemala, Honduras y Paraguay— cuentan con una línea de base de los hospitales certificados y durante la semana elaborarán un plan de vigilancia y evaluación de nuevos hospitales, incluida la recertificación de hospitales certificados desde hace muchos años.

ARTE Y LACTANCIA MATERNA

Maternidad - Ruiz Picasso, Pablo

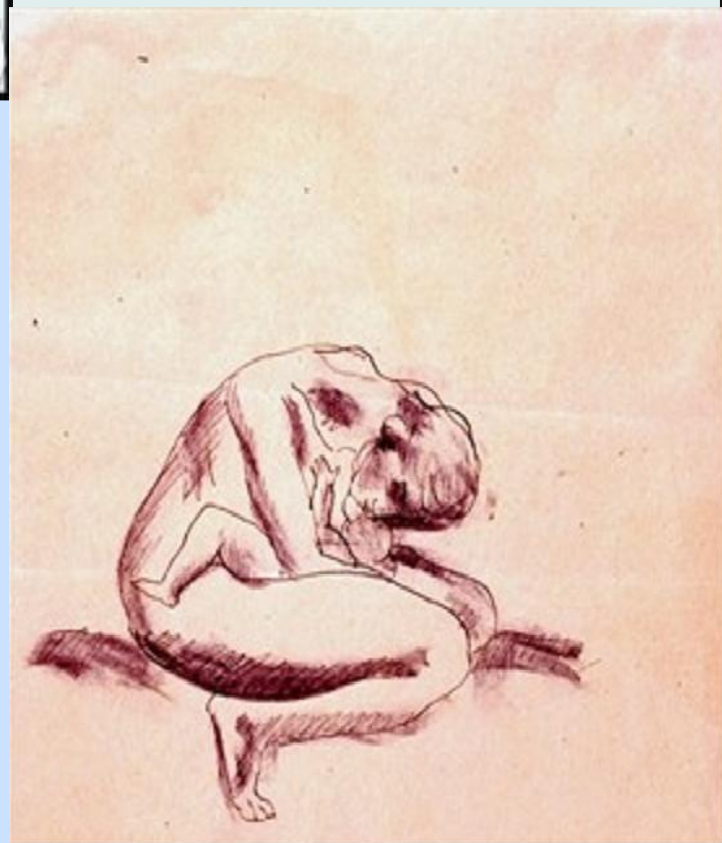
La imagen de la maternidad es una de las más características de la llamada "época azul" de Picasso. En 1901, en París, Picasso había visitado la mítica prisión hospital de Saint- Lazare, en la que las reclusas (prostitutas enfermas de sífilis) convivían con sus hijos. El tema le permitía representar, en la figura de la mujer, la muerte y la vida, al unir a su condición de enfermas el valor supremo de la maternidad. Profundamente impresionado, estas imágenes determinarán la evolución de sus obras inmediatamente posteriores. Sus maternidades de 1902 están protagonizadas por mujeres de aspecto miserable y entristecido, siempre volcadas amorosamente sobre sus hijos. Canalizan muchas de las obsesiones que desembocan en una de las grandes obras de su "época azul", La vida.



Este dibujo a tinta muestra a una madre acurrucada sobre su hijo. La fusión indisoluble entre madre e hijo forma un óvalo casi perfecto que, de alguna manera, rememora el seno materno. La fuerza de la mujer, producto del amor irracional hacia el hijo, parece constreñida dentro de los límites mismos que Picasso le impone, lo que aumenta la extraordinaria expresividad de esta obra. El vacío en el que se insertan las figuras contribuye a crear la sensación de "espacio simbólico", reforzando así la solidez de esta unión.

Fuente: Colecciones Artísticas MAPFRE

<http://www.coleccionesmapfrearte.com/ficha.aspx?obra=1090>



NOTICIAS EN DIARIOS DE IBEROAMÉRICA

ARGENTINA:

1) La Legislatura se prepara para extraer leche

El lunes 23 de noviembre, a las 18, encabezará la inauguración de un lactario en una oficina de la Legislatura. Contará con un extractor de leche y una heladera para conservarla.

<http://www.iberblh.iciict.fiocruz.br/images/nurbanas.pdf>

2) La lactancia, una práctica decisiva para evitar la desnutrición infantil

Investigadores universitarios señalan que el vínculo que se crea entre la madre y el hijo mediante el amamantamiento es fundamental para su desarrollo. Tiene beneficios importantes en la adultez. Sólo el 42 por ciento de las mamás lo hace.

<http://www.iberblh.iciict.fiocruz.br/images/repcorrientes.pdf>

3) Inauguración de Lactario en la Legislatura porteña

El Gobierno de la Ciudad de Buenos Aires y la Legislatura porteña inaugurarán esta tarde a las 18, un lactario en el Palacio de ese cuerpo parlamentario, donde las madres que retomen su trabajo post parto podrán sacar su leche y conservarla para amamantar a sus bebés al retornar a sus domicilios.

<http://www.iberblh.iciict.fiocruz.br/images/infanciahoy2.pdf>

ESPAÑA:

1) El Hospital del Sureste apuesta por la lactancia materna

Durante tres jornadas, el Hospital del Sureste ha albergado un curso, coordinado por su jefa de Pediatría, la doctora Carmen Temboursy, sobre lactancia materna.

<http://www.iberblh.iciict.fiocruz.br/images/ddh.pdf>

CHILE:

1) La leche materna: un alimento de múltiples beneficios

La leche materna contiene todo lo que un bebé necesita, lo protege de enfermedades y aporta beneficios emocionales entre la madre y su hijo. No obstante, en República Dominicana sólo un 20% de las mujeres amamantan a sus hijos hasta el primer mes, de acuerdo a los datos presentados en la Encuesta Demográfica y de Salud, y un 32% a nivel mundial, establece la Organización Mundial de la Salud.

<http://www.iberblh.iciict.fiocruz.br/images/diariolibre.pdf>

NOTICIAS EN DIARIOS DE IBEROAMÉRICA

BOLIVIA:

1) Recomiendan leche materna en poblaciones afectadas por la sequía para evitar desnutrición

El Ministerio de Salud recomendó el sábado a las madres de poblaciones afectadas por la sequía alimentar con leche materna a los menores de dos años para evitar enfermedades gastroenterológicas, diarreas y desnutrición crónica.

<http://www.iberblh.iciet.fiocruz.br/images/notibolivia.pdf>

BRASIL:

1) Banco de Leite e Cooperativa Ambientais selam parceria

A cooperativa de Agentes Ambientais de Botucatu selou uma parceria com o Banco de Leite da Unesp, para recolhimentos e doação de frascos de vidro com tampa, que servem para armazenar leite humano. Em contrapartida os agentes receberão palestras sobre aleitamento materno.

<http://www.iberblh.iciet.fiocruz.br/images/entrelinhas.pdf>

2) Aleitamento exclusivo até os seis meses de vida é tema de oficina

A Secretaria de Estado da Saúde (SES) realiza, a partir desta segunda-feira (23), às 8h, no Hotel Serrano, em Campina Grande, a Oficina de Formação de Tutores da Rede Amamenta Brasil na Paraíba, que vai treinar 30 pessoas com atuação nas gerências regionais de Saúde de Guarabira, Campina Grande, Cuité, Monteiro e Itabaiana e nas unidades básicas de saúde dos municípios inseridos nessas gerências para incentivar a prática do aleitamento materno exclusivo até os seis meses de vida da criança.

<http://www.iberblh.iciet.fiocruz.br/images/clicpb.pdf>

3) Banco de Leite do Amazonas promove campanha para arrecadar frascos

O Banco de Leite do Amazonas promove uma campanha para adquirir frascos de vidro com tampas plásticas que servem para coletar e pausterizar o leite doado. No local, 95 mães ajudam a produzir 160 litros de leite por mês.

<http://www.iberblh.iciet.fiocruz.br/images/portalamazonia3.pdf>

NOTICIAS EN DIARIOS DE IBEROAMÉRICA

PARAGUAY:

1) Banco de leche será realidad luego de años de espera

Después de cuatro años que el Ministerio de Salud aprobó el proyecto para la realización de un Banco de Leche Humana en nuestro país. La Agencia de Cooperación y el Ministerio de Salud del Brasil, donaron los equipos de alta tecnología por valor de 80.000 \$ que eran necesarios para la apertura del mismo. El Banco tendrá como sede inicial el Hospital Materno Infantil de San Pablo, desde el mes de marzo, y proveerá leche pasteurizada aproximadamente a 500 niños prematuros por mes. Con este emprendimiento, nuestro país se integra a la Red Latinoamericana de Banco de Leche.

<http://www.iberblh.iciet.fiocruz.br/images/jakueke.pdf>

2) Primer banco de leche materna en Paraguay

Silvia Silva de Checo, Jefa del Banco de Leche del Hospital número cinco, de Barrio San Pablo, afirmó que finalmente se materializará el proyecto de banco de leche materna concebido hace cinco años atrás.

<http://www.iberblh.iciet.fiocruz.br/images/cardinal.pdf>

3) Entregaron equipos para el primer banco de leche humana

El Gobierno de Brasil, por medio de la Agencia Brasileira de Cooperación y de su Ministerio de Salud, y el Ministerio de Salud Pública invirtieron un total de U\$S 120.040 en el Proyecto Apoyo a la implantación e implementación del primer banco de leche humana en Paraguay.

<http://www.iberblh.iciet.fiocruz.br/images/ultimahora2.pdf>

4) Se prepara el primer banco de leche humana

El Hospital San Pablo, que será sede del banco, recibió ayer equipamiento por un valor de US\$ 120.040, de los cuales 27.000 fueron puestos por el Gobierno paraguayo y 93.000 por el Gobierno de Brasil, a través de la Agencia Brasileña de Cooperación (ABC) y su Ministerio de Salud.

<http://www.iberblh.iciet.fiocruz.br/images/ultimahora.pdf>

Más información en:

www.iberblh.org

